



МИНИСТЕРСТВО КУЛЬТУРЫ КИРОВСКОЙ ОБЛАСТИ

РЕШЕНИЕ

11.11.2016

№ 532

г. Киров

Об утверждении границы территории объекта культурного наследия (памятника истории и культуры) народов Российской Федерации регионального значения «Здание заводоуправления», входящего в состав объекта культурного наследия (памятника истории и культуры) народов Российской Федерации регионального значения «Белохолуницкий завод, где: а) 26.V.1918г. сформирован I-й вооруженный отряд рабочих; б) 8.X.1918г. был сформирован второй вооруженный отряд рабочих; в) создан военно-революционный комитет в январе 1919г. во главе с большевиком Е.Е.Старковым; г) 10.XI.1918г. создана заводская комсомольская организация»

В соответствии с подпунктом 10 пункта 2 статьи 33 Федерального закона от 25.06.2002 № 73-ФЗ «Об объектах культурного наследия (памятниках истории и культуры) народов Российской Федерации», пунктом 3.1.4.8 Положения о министерстве культуры Кировской области, утвержденного постановлением Правительства Кировской области от 24.06.2015 № 44/319, и разработанным Кировским областным государственным автономным учреждением культуры «Научно-производственный центр по охране объектов культурного наследия Кировской области» проектом границы территории объекта культурного наследия (памятника истории и культуры) народов Российской Федерации регионального значения «Здание заводоуправления», расположенного по адресу: Кировская область, Белохолуницкий муниципальный район, г. Белая Холуница, ул. Усатовой, д. 2, входящего в состав объекта культурного наследия (памятника истории и культуры) народов Российской Федерации регионального значения «Белохолуницкий завод, где: а) 26.V.1918г. сформирован I-й вооруженный отряд рабочих; б) 8.X.1918г. был

сформирован второй вооруженный отряд рабочих; в) создан военно-революционный комитет в январе 1919г. во главе с большевиком Е.Е.Старковым; г) 10.XI.1918г. создана заводская комсомольская организация», министерство культуры Кировской области РЕШИЛО:

1. Утвердить границу территории объекта культурного наследия (памятника истории и культуры) народов Российской Федерации регионального значения «Здание заводоуправления», расположенного по адресу: Кировская область, Белохолуницкий муниципальный район, г. Белая Холуница, ул. Усатовой, д. 2, входящего в состав объекта культурного наследия (памятника истории и культуры) народов Российской Федерации регионального значения «Белохолуницкий завод, где: а) 26.V.1918г. сформирован I-й вооруженный отряд рабочих; б) 8.X.1918г. был сформирован второй вооруженный отряд рабочих; в) создан военно-революционный комитет в январе 1919г. во главе с большевиком Е.Е.Старковым; г) 10.XI.1918г. создана заводская комсомольская организация» (далее – Объект). Прилагается.

2. Установить, что в границах территории Объекта:

запрещается строительство объектов капитального строительства и увеличение объемно-пространственных характеристик существующих на территории Объекта объектов капитального строительства;

запрещается проведение земляных, строительных, мелиоративных и иных работ, за исключением работ по сохранению Объекта или его отдельных элементов, сохранению историко-градостроительной или природной среды Объекта;

разрешается ведение хозяйственной деятельности, не противоречащей требованиям обеспечения сохранности Объекта и позволяющей обеспечить функционирование Объекта в современных условиях.

3. Опубликовать настоящее решение на официальном сайте министерства культуры Кировской области.

И.о. министра культуры
Кировской области



А.Б. Скальный

Приложение

УТВЕРЖДЕНА

решением министерства
культуры Кировской области

от

№

ГРАНИЦА ТЕРРИТОРИИ

объекта культурного наследия (памятника истории и культуры) народов Российской Федерации регионального значения «Здание заводоуправления», расположенного по адресу: Кировская область, Белохолуницкий муниципальный район, г. Белая Холуница, ул. Усатовой, д. 2, входящего в состав объекта культурного наследия (памятника истории и культуры) народов Российской Федерации регионального значения «Белохолуницкий завод, где: а) 26.V.1918г. сформирован I-й вооруженный отряд рабочих; б) 8.X.1918г. был сформирован второй вооруженный отряд рабочих; в) создан военно-революционный комитет в январе 1919г. во главе с большевиком Е.Е.Старковым; г) 10.XI.1918г. создана заводская комсомольская организация»

1. Описание границы территории Объекта.

Граница территории Объекта, начинается от точки 1, расположенной на юго-западном углу Объекта, и проходит 16,6 метра на северо-запад до точки 2;

далее поворачивает на 90 градусов на северо-восток и проходит 7,6 метра до точки 3;

далее поворачивает на 90 градусов на северо-запад и проходит 4,7 метра до точки 4;

далее поворачивает на 90 градусов на северо-восток и проходит 5,2 метра до точки 5;

далее поворачивает на 90 градусов на юго-восток и проходит 4,8 метра до точки 6;

далее поворачивает на 90 градусов на северо-восток и проходит 17,1 метра до точки 7;

далее поворачивает на 90 градусов на юго-восток и проходит 15,9 метра до точки 8;

далее поворачивает на 90 градусов на юго-запад и проходит 11,7 метра до точки 9;

далее поворачивает на 100 градусов на юго-восток и проходит 2,1 метра до точки 10;

далее поворачивает на 98 градусов на юго-запад и проходит 5,4 метра до точки 11;

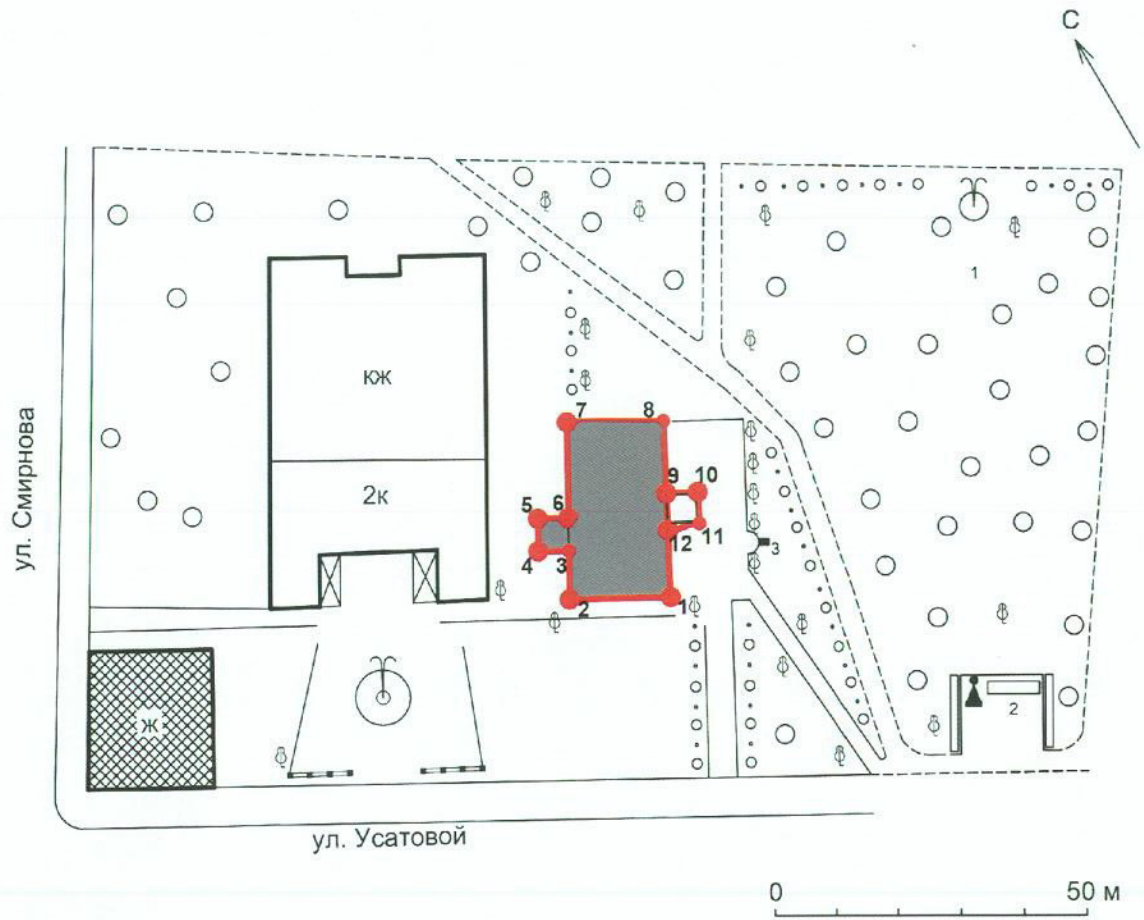
далее поворачивает на 110 градусов на северо-запад и проходит 2,1 метра до точки 12;

далее поворачивает на 110 градусов на юго-запад и проходит 11 метров до точки 1.

2. Координаты характерных точек границы территории Объекта в системе координат «МСК-43»

Обозначение характерных точек	Координаты	
	X	Y
1	611 241.96	2 267 190.33
2	611 249.58	2 267 175.55
3	611 256.06	2 267 179.60
4	611 258.82	2 267 175.79
5	611 263.30	2 267 178.52
6	611 260.48	2 267 182.35
7	611 274.91	2 267 191.46
8	611 266.95	2 267 205.23
9	611 256.81	2 267 199.47
10	611 255.44	2 26 7201.09
11	611 250.81	2 267 198.23
12	611 251.25	2 267 196.16

3. Графическое описание границы территории Объекта



Условные обозначения:



Объект



Граница территории Объекта

1,2,3.....

Характерные точки границы территории Объекта